



www.lanagrossa.de

PULLOVER · COOL WOOL CASHMERE
Modell 21 aus Filati Classici 17

PULLOVER · COOL WOOL CASHMERE

Modell 21 aus Filati Classici 17



www.lanagrossa.de

Größe 36/38, 40 und 42/44

Die Angaben für Größe 40 und 42/44 stehen in Klammern. Ist nur eine Angabe gemacht, gilt diese für alle Größen.

Material: Lana Grossa **Cool Wool Cashmere** (90% Schurwolle Merino, 10% Kaschmir, Lauflänge 160 m/50 g), **400 (450 – 500) g** Rotorange (**Fb 31**) und **150 (200 – 250) g** Taupe (**Fb 6**); Stricknadeln Nr. 4,5, je 1 Rundstricknadel Nr.4,5, 100, 80, 60 und 40 cm lang.

Rippenmuster: 1 M re, 1 M li im Wechsel.

Halbpatent: M-Zahl teilbar durch 2 + 1 + Randm. **1. R (= Hinr):** Randm, 1 M re, 1 M li im Wechsel, 1 M re, Randm. **2. R (= Rückr):** Randm, * die folg. M mit 1 U wie zum Links-Stricken abh., 1 M re, ab * stets wdh., die folg. M mit 1 U wie zum Links-Stricken abh., Randm. **3. R (= Hinr):** Randm, * den U und die abgeh. M der Vorr re zusstr., 1 M li, ab * stets wdh., den U und die abgeh. M der Vorr re zusstr., Randm. Die 2. und 3. R stets wdh.

Halbpatent in Runden: M-Zahl teilbar durch 2. **1. Rd:** 1 M re, 1 M li im Wechsel. **2. Rd:** * Die rechte M mit 1 U wie zum Links-Stricken abh., 1 M li, ab * stets wdh. **3. Rd:** * Den U und die abgeh. M der Vorr re zusstr., 1 M li, ab * stets wdh. Die 2. und 3. Rd stets wdh.

Rundpasse: Siehe Strickschrift 1 (2 – 3) Rapport = 44 (48 – 52) M. Es ist nur jede 2. Rd gezeichnet (= 3. Rd Halbpatent in Runden). In den nicht gezeichneten Zwischenrd M str. wie die 2. Rd Halbpatent in Runden. Die 1. – 84. (88. – 92.) Rd 1 x arb.

Betonte Abnahmen 1: Rechter Rand: Randm, 1 rechte Patentm, 1 M li, 1 rechte Patentm, 1 M li, 3 M re zusstr. **Linker Rand:** 1 doppelter Überzug (= 1 M Patentm re abh., die folg. 2 M re zusstr., dann die abgeh. M überziehen), 1 M li, 1 rechte Patentm, 1 M li, 1 rechte Patentm, Randm.

Betonte Abnahmen 2: Rechter Rand: Randm, 1 rechte Patentm, 1 M li, 1 doppelter Überzug (= 1 M Patentm re abh., die folg. 2 M re zusstr., dann die abgeh. M überziehen). **Linker Rand:** 3 M re zusstr., 1 M li, 1 rechte Patentm, Randm.

Maschenprobe: Halbpatent mit Nadeln Nr. 4,5: 22 M und 42 R = 10 x 10 cm.

Rückenteil: 107 (117 – 127) M mit Nadeln Nr. 4,5 in Rotorange anschlagen. Im Rippenmuster str., dabei in der 1. R, = Rückr, M wie folgt einteilen: Randm, * 1 M li, 1 M re, ab * stets wdh., 1 M li, Randm. Nach 3 R im Halbpatent weiterarb.: 1. – 3. R 1 x arb., dann die 2. und 3. R stets wdh. In der 13. R

Halbpatent für die O-Form die mittl. 43 M markieren und beids. davon jeweils 2 M wie folgt zun.: Vor der 1. markierten M (= rechte Patentm) aus dem Querfaden 1 M re verschränkt und 1 M li verschränkt herausstr. Nach der 2. markierten M (= rechte Patentm) aus dem Querfaden 1 M li verschränkt und 1 M re verschränkt herausstr. = 111 (121 – 131) M. In dieser Weise in jeder 12. R noch 4 x je 2 M beids. der markierten M zun. = 127 (137 – 147) M. In der folg. 25. R 1 x 2 M beids. abn., dann in jeder 12. R noch 4 x 2 M beids. abn., dabei betonte Abnahmen 1 arb. = 107 (117 – 127) M. In 34 cm Gesamthöhe für die kurze Schräge 1 x 2 M beids. abn., dann in jeder 4. R 4 x 2 M beids. abn., dabei betonte Abnahmen 2 arb. In 38 cm Gesamthöhe die restl. 87 (97 – 107) M stilllegen.

Vorderteil: Wie das Rückenteil arb.

Ärmel: 57 M mit Nadeln Nr. 4,5 in Rotorange anschlagen. Im Rippenmuster str., dabei in der 1. R, = Rückr, M wie folgt einteilen: Randm, * 1 M li, 1 M re, ab * stets wdh., 1 M li, Randm. Nach 3 R im Halbpatent weiterarb.: 1. – 3. R 1 x arb., dann die 2. und 3. R stets wdh. In der 21. R Halbpatent für die Ärmelschräge die mittl. 27 M markieren und beids. davon jeweils 2 M wie folgt zun.: Vor der 1. markierten M (= rechte Patentm) aus dem Querfaden 1 M re verschränkt und 1 M li verschränkt herausstr. Nach der 2. markierten M (= rechte Patentm) aus dem Querfaden 1 M li verschränkt und 1 M re verschränkt herausstr. = 61 M. In dieser Weise in jeder 20. R noch 7 x je 2 M (in jeder 18. R noch 8 x je 2 M – in jeder 16. R noch 9 x je 2 M) beids. zun. = 89 (93 – 97) M. In 43 cm Gesamthöhe für die kurze Schräge 1 x 2 M beids. abn., dann in jeder 4. R 4 x 2 M beids. abn., dabei betonte Abnahmen 2 arb. In 47 cm Gesamthöhe die restl. 69 (73 – 77) M stilllegen. 2. Ärmel ebenso arb.

Rundpasse: Die M aller Teile nacheinander auf die Rundstricknadel Nr. 4,5, 100 cm lang nehmen: 69 (73 – 77) M 1. Ärmel, 87 (97 – 107) M Vorderteil, 69 (73 – 77) M 2. Ärmel, 87 (97 – 107) M Rückenteil = 312 (340 – 368) M. Rundenbeginn, = 1. Ärmel, markieren. In Taupe im Halbpatentmuster in Rd weiterstr., dabei in der 1. Rd die aufeinandertreffenden Randm li zusstr. = 308 (336 – 364) M. Die mittl. rechte M im Vorderteil und jede weitere 22. (24. – 26.) M markieren = 14 x 22 (24 – 26) M = 308 (336 – 364) M. Von nun an die Rundpasse nach Strickschrift 1 (2 – 3) str., dabei den Rapport 7 x arb. Die 1. – 84. (88. – 92.) Rd 1 x arb., dabei die Abnahmen lt. Strickschrift vornehmen und nach und nach auf die jeweils kürzere Rundstricknadel Nr. 4,5 wechseln. Nach 84 (88 – 92) Rd im Rippenmuster 2 Rd str., dann die 112 M abk., wie sie erscheinen.

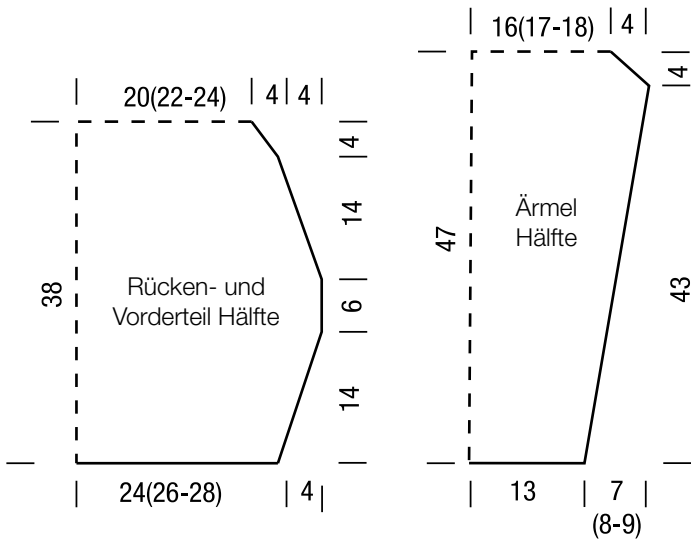
Fertigstellen: Die Nähte an den kurzen Schrägen miteinander verbinden. Seiten- und Ärmelnähte schließen.

PULLOVER . COOL WOOL CASHMERE

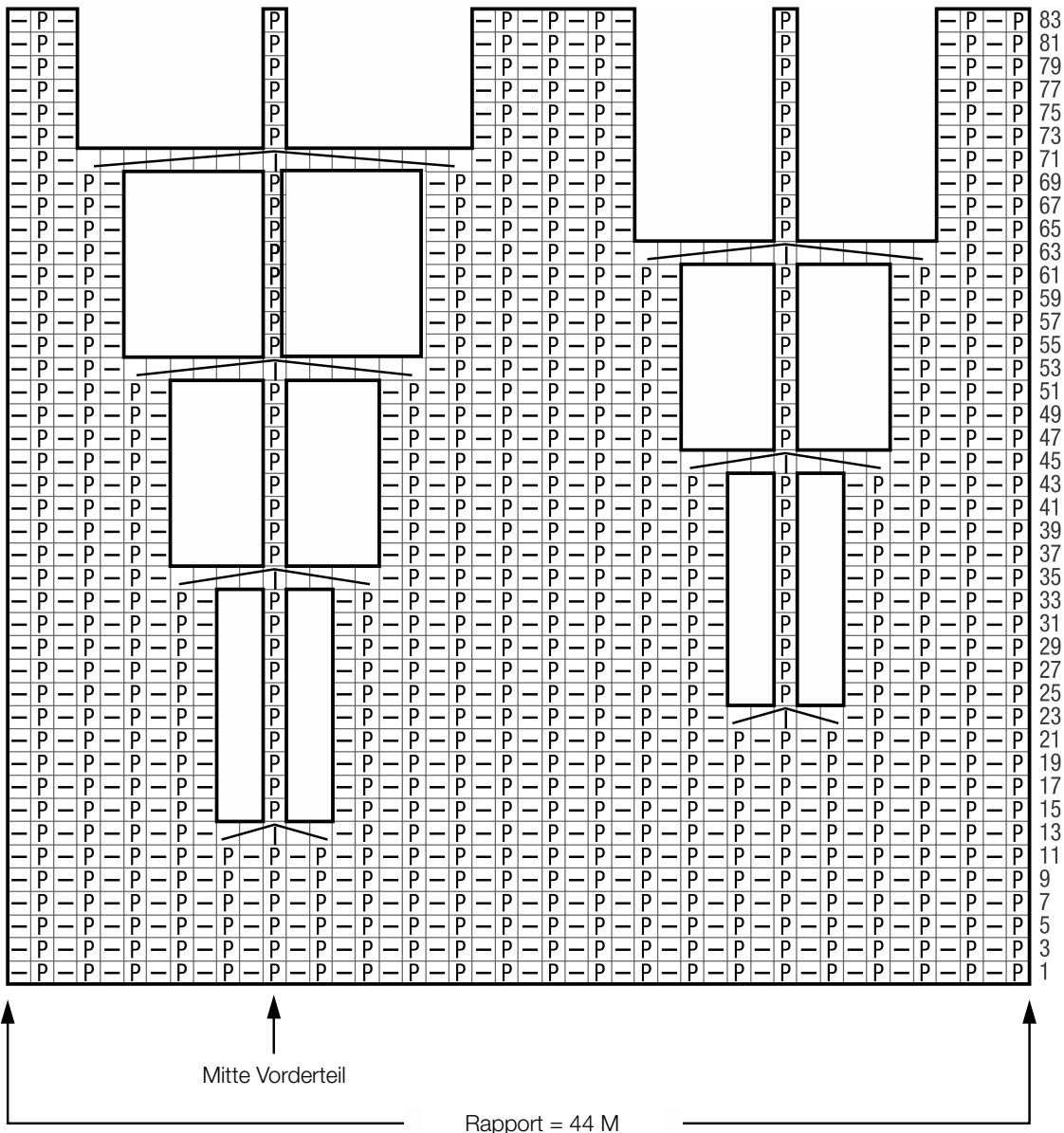
Modell 21 aus Filati Classici 17



www.lanagrossa.de



Strickschrift 1



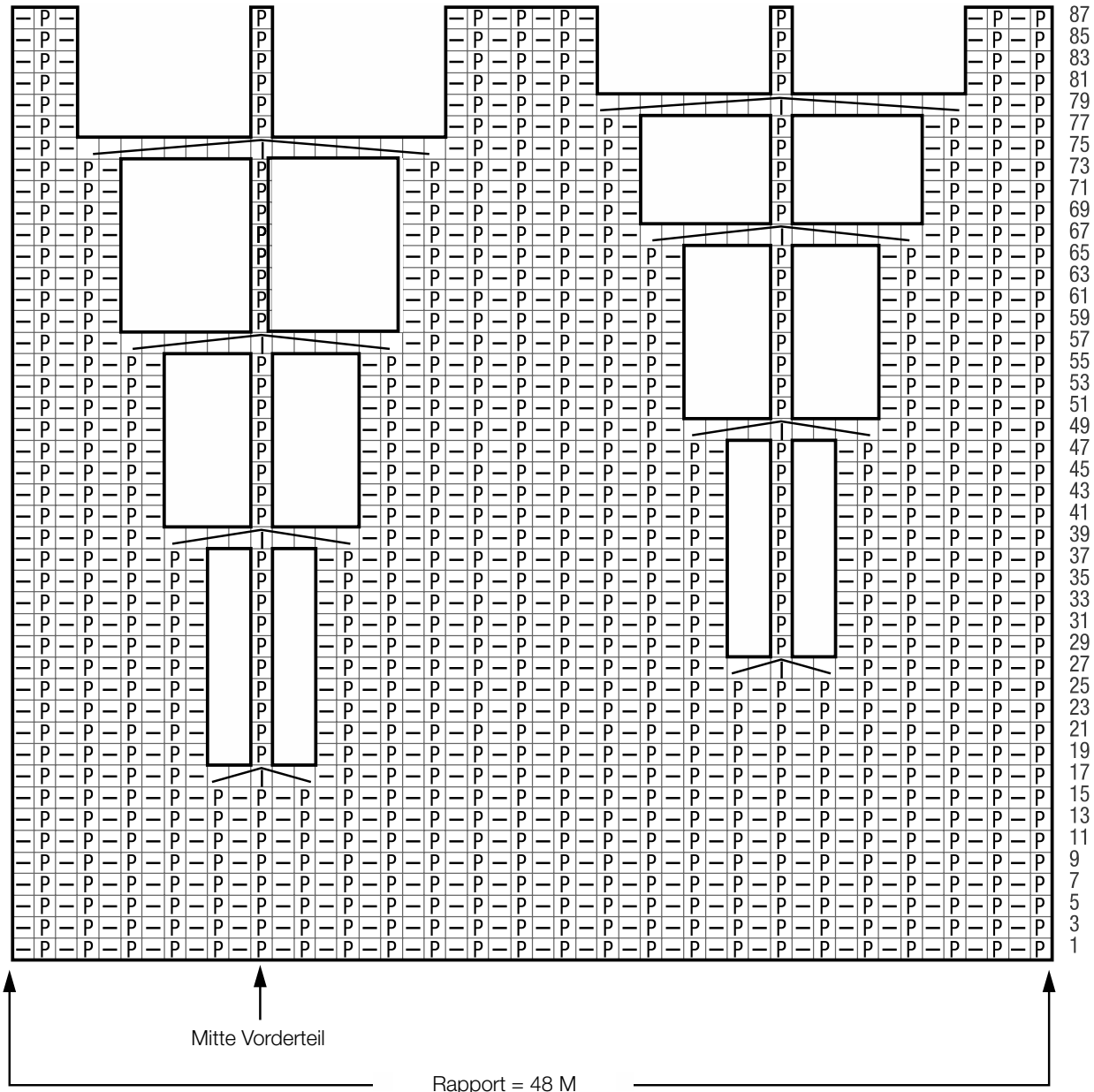
PULLOVER . COOL WOOL CASHMERE

Modell 21 aus Filati Classici 17



www.lanagrossa.de

Strickschrift 2



Zeichenerklärung:

= 1 Patentm re

= 1 M li

= 4-facher Überzug (= die 2 M vor der markierten M

und die markierte M zus. re abh., die folg. 2 M re

zusstr., dann die abgeh. M überziehen, dabei den Arbeitsfaden fest anziehen)

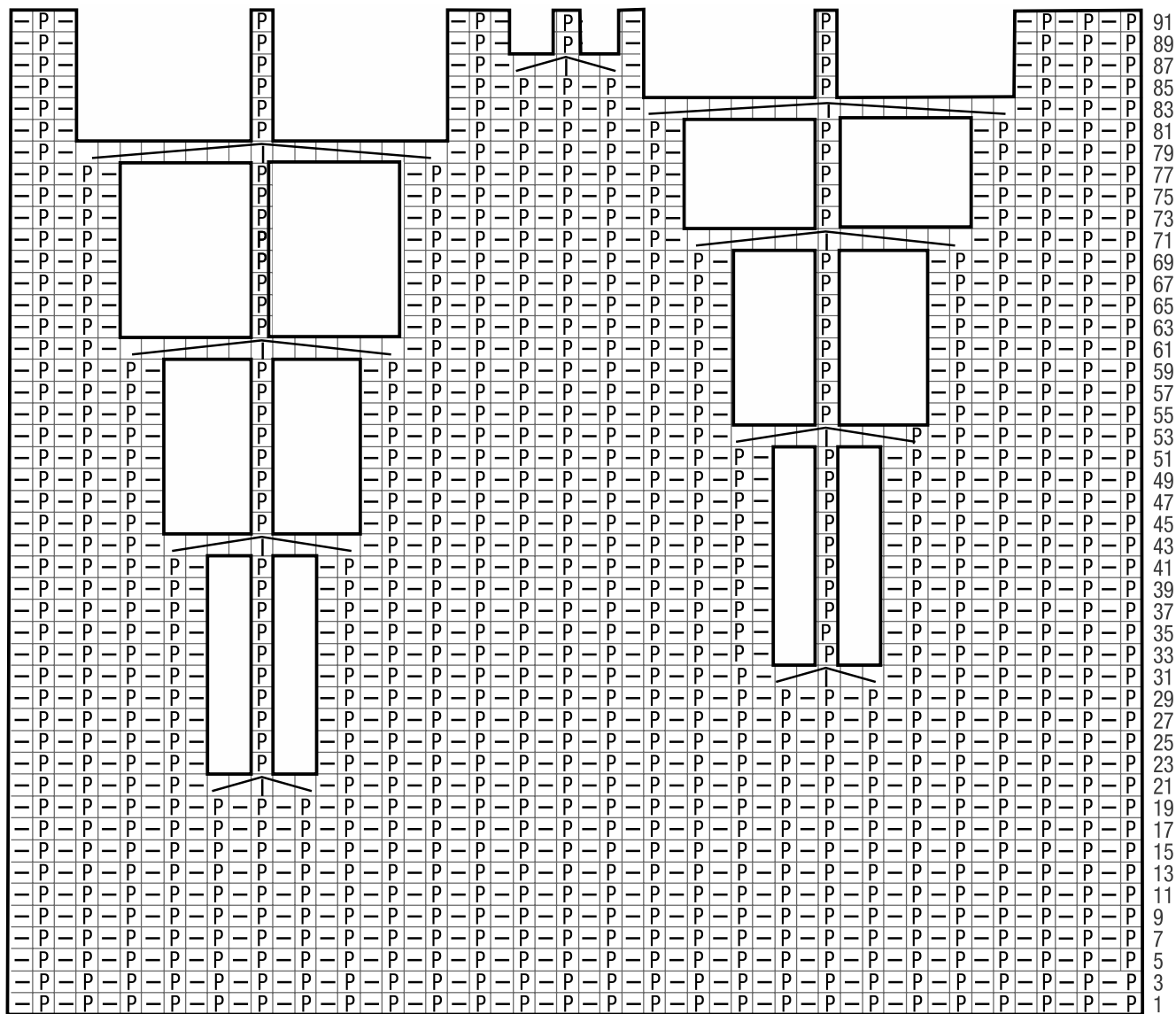
PULLOVER . COOL WOOL CASHMERE

Modell 21 aus Filati Classici 17



www.lanagrossa.de

Strickschrift 3



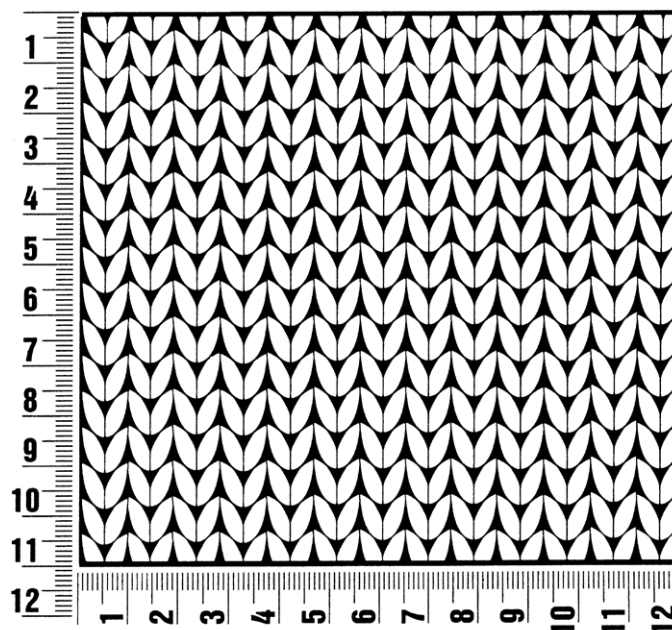
Mitte Vorderteil

Rapport = 52 M

Maschenprobe

Machen Sie eine Maschenprobe! Stricken Sie dafür ein 12 x 12 cm großes Stück im Muster Ihres ausgesuchten Modells. Danach zählen Sie Maschen und Reihen im Bereich 10 x 10 cm aus. Sind es weniger Maschen als in der Anleitung angegeben: Stricken Sie fester oder nehmen Sie dünnere Nadeln (1/2 bis ganze Nadelstärke). Haben Sie mehr Maschen gezählt: Versuchen Sie, lockerer zu stricken beziehungsweise nehmen Sie dickere Nadeln.

Bitte beachten Sie: Strickarbeiten fallen unterschiedlich aus. Daher sind die Maschenproben-Angaben auf den Bänderolen der Wolle nicht als verbindlich anzusehen. Außerdem werden diese immer auf der Basis glatt rechts erstellt. Für eine perfekte Arbeit ist daher die Maschenprobe im gewünschten Muster ein Muss. Damit Ihr Wunschmodell nicht nur schön aussieht, sondern auch passt!



Abkürzungen

abgehob. = abgehoben

abh. = abheben

abk. = abketten

abn. = abnehmen

arb. = arbeiten

abw. = abwechselnd

beids. = beidseitig

Fb. = Farbe

fe M = feste Masche

folg. = folgende

Kettm = Kettmasche

Lftm = Luftmasche

li = links

lt. = laut

M = Masche

mittl. = mittleren

R = Reihe

Rd = Runde

re = rechts

restl. = restliche

Stb = Stäbchen

str. = stricken

U = Umschlag

wdh. = wiederholen

zun. = zunehmen

zusstr. = zusammenstricken

Impressum

Herausgeber: Lana Grossa GmbH, Gaimersheim, www.lanagrossa.de
Fotograf: Nicolas Olonetzky c/o Bascha Kicki Fotografen, www.bascha-photographers.de